

ВВЕДЕНИЕ

Поздравляем Вас с покупкой надувной SUP доски Gladiator!

Gladiator - бренд, занимающийся полным циклом производства SUP досок. Компания была основана в 2009 году. Каждый день мы работаем над тем, чтобы наши модели были красивыми, удобными и надежно служили своим владельцам в течение многих лет.

SUP доски Gladiator выпускаются на нашем собственном заводе Weihai BS Marine Co Ltd., расположенном в китайском городе Вейхай. Свое производство помогает нам контролировать до мелочей все процессы создания продукта и создавать SUP доски, пользующиеся заслуженной популярностью во всем мире.

TM Gladiator сегодня - это более 300 партнеров по всему миру.

Присоединяйтесь к нашим сообществам в социальных сетях. В наших группах Вы сможете поделиться впечатлениями из своих приключений, пообщаться с единомышленниками, задать напрямую любые вопросы представителям компании и поучаствовать в интересных конкурсах и розыгрышах призов. Здесь публикуются самые свежие новости и обзоры SUP досок Gladiator.

Мы будем рады видеть Вас!

До встречи в Интернете:

www.vk.com/gladiatorsupofficial

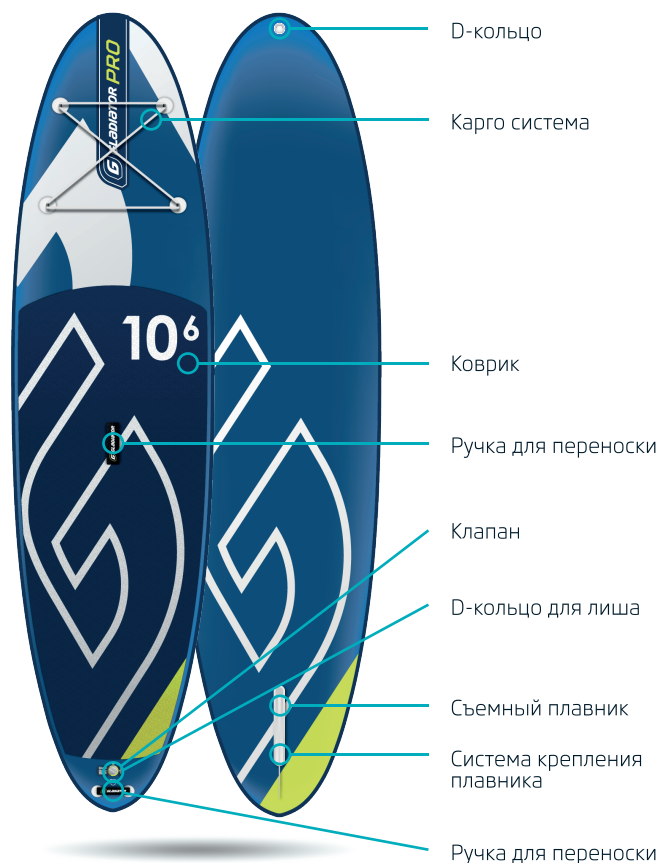
www.instagram.com/gladiatorsuprussia

www.facebook.com/gladiatorsuprussia

www.gladiatorsup.com

УСТРОЙСТВО SUP ДОСКИ*

*на примере серии PRO



БАЗОВАЯ КОМПЛЕКТАЦИЯ*

*на примере серии PRO



GLADIATOR

СЕРИИ И КОМПЛЕКТАЦИИ

KIDS, LIGHT, RENTAL

позиции отмеченные * не входят в комплектацию Rental



Сумка для переноски*
Алюминиевое разборное весло*
Насос двойного действия*

Базовый лиш
Съемный плавник
Ремкомплект

PRO, PRO Design, ART



Сумка на колесиках
Карбоновое разборное весло с
лопастью из фибергласса
Итальянский насос двойного
действия

Удобный лиш на шарнире
Съемный плавник
Ремкомплект

ELITE

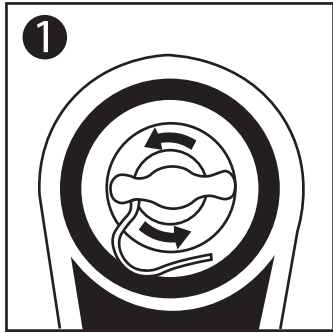


Сумка на колесиках
Полностью карбоновое
разборное весло
Итальянский насос двойного
действия с манометром

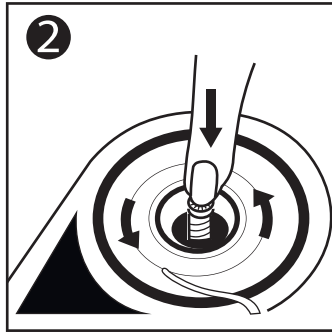
Удобный лиш на шарнире
Съемный плавник
Ремкомплект

НАДУВАНИЕ И СДУВАНИЕ ДОСКИ

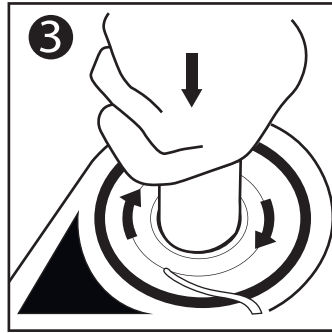
Чтобы надуть доску, используйте насос, входящий в комплект, и следуйте ниже приведенным инструкциям.



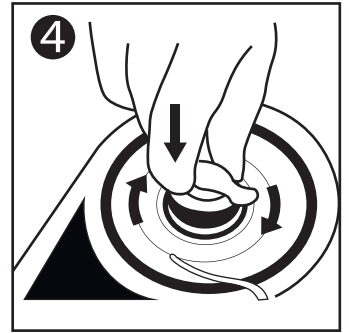
Откройте крышку клапана, повернув ее против часовой стрелки. Перед открыванием убедитесь, что в клапане нет мусора или грязи.



Нажмите кнопку клапана и поверните против часовой стрелки на 90°, чтобы он вышел вверх. Подсоедините шланг насоса к насосу в режиме Inflate (INF).



Вставьте шланг насоса и поверните его на 45 градусов по часовой стрелке, чтобы зафиксировать на месте. Надувайте, пока не достигнете необходимого давления (20-22 PSI минимум - 26 PSI максимум).



После надувания закройте крышку клапана и затяните по часовой стрелке до фиксации.

УКАЗАНИЯ ПО ОБРАЩЕНИЮ С НАСОСОМ

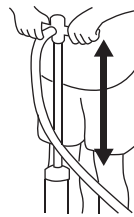
Чтобы надуть быстрее и легче, следуйте нижеприведенным указаниям.



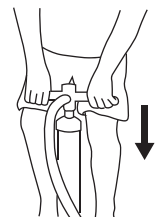
Используйте положение ДВОЙНОГО ДЕЙСТВИЯ, чтобы накачать доску до 7 PSI



Переключитесь в положение ОДИНАРНОГО ДЕЙСТВИЯ, чтобы накачать доску до 15-22 PSI.

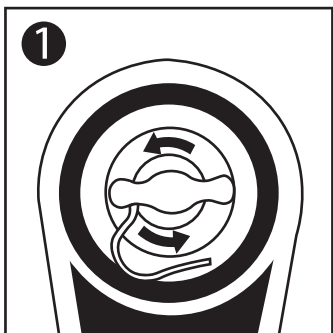


Использование полной длины цилиндра насоса способствует более быстрому надуванию, при этом вытянутые руки помогают уменьшить усилия накачки.

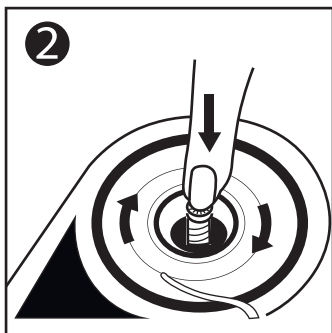


Сгибание коленей делает надувание более мощным. Использование веса тела помогает уменьшить усилия.

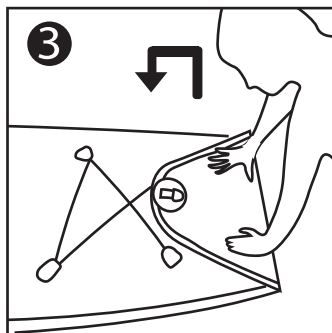
Чтобы сдуть доску, следуйте нижеприведенным инструкциям.



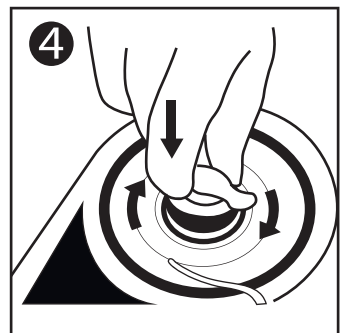
Откройте крышку клапана, повернув ее против часовой стрелки.



Нажмите кнопку клапана и поверните ее по часовой стрелке, чтобы заблокировать ее в НИЖНЕМ положении для выпуска воздуха.



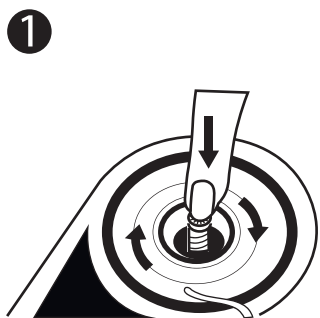
Сложите доску от носа к хвосту доски, выталкивая весь воздух наружу или используя насос в режиме Deflate (DEF), чтобы ускорить сдувание.



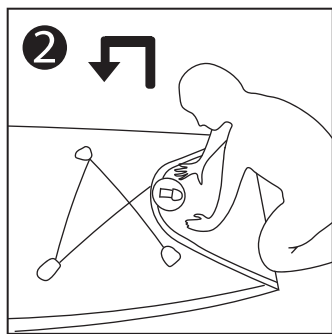
Выдавите весь воздух из доски, закройте крышку клапана и затяните по часовой стрелке до фиксации.

УПАКОВКА ДОСКИ И КОМПЛЕКТУЮЩИХ

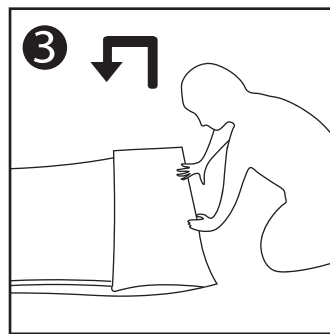
УПАКОВКА ДОСКИ В СУМКУ ДЛЯ ДОСКИ



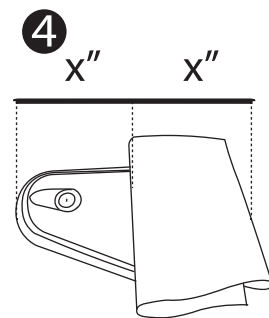
Выпустите воздух.



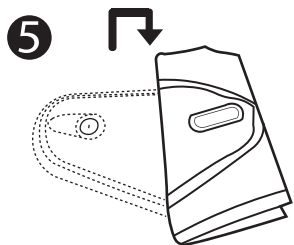
Начинайте складывать доску с носа.



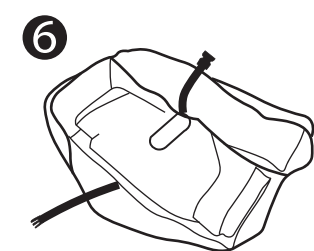
Продолжайте складывать до хвоста доски.



Каждое сложение должно быть примерно такой же длины, как длина коробки плавника.



В последнем сложении коробка плавника должна быть полностью повернута вверх других сложений.

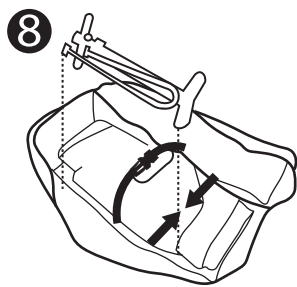


Положите доску в сумку коробкой плавника вверх.



Закрепите доску затяжным ремнем.

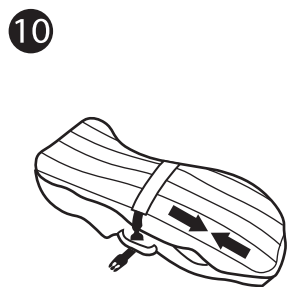
УПАКОВКА ОБОРУДОВАНИЯ



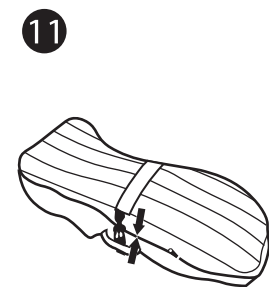
Поместите насос сбоку от доски.



Положите мелкое оборудование в сетчатый карман.



Застегните застежки-молнии.



Закрепите затяжной ремень, чтобы уменьшить давление на молнию.

Предупреждение: доски могут сдваться со временем (до 4 PSI за 7 дней), прежде чем грести, обязательно убедитесь в том, что ваша доска полностью надута.

ВСЕГДА НАДЕВАЙТЕ СТРАХОВОЧНЫЙ ЛИШ.



В: Сколько воздуха мне нужно накачать в доску и сколько времени нужно, чтобы ее надуть?

О: Рекомендуемое давление составляет 15–22 PSI, если выше, вы рискуете ее чрезмерно надуть и повредить. В зависимости от размера вашей доски это может занять от 5 до 8 минут.

В: При отсоединении насоса от доски из клапана начинает выходить воздух. Как мне этого не допустить?

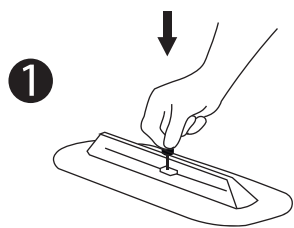
О: Воздух выходит, поскольку штифт пружины клапана оставлен в положении для выпуска воздуха. Просто нажмите и поверните штифт, пока он не поднимется в положение надувания и не остановит выпуск воздуха; продолжайте накачивать доску необходимого до давления.

В: Насколько сильно затягивать винты на плавниках?

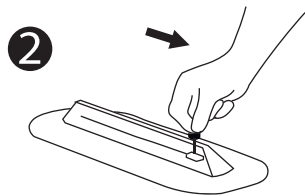
О: НЕ затягивайте винты слишком сильно. Затягивайте только до тех пор, пока плавники не будут плотно установлены и будут надежно закреплены в коробке.

УСТАНОВКА ПЛАВНИКОВ

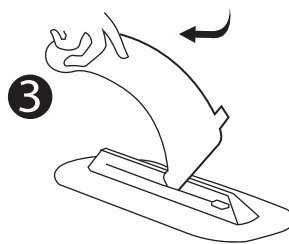
ЦЕНТРАЛЬНЫЙ ПЛАВНИК С РУЧНЫМ ВИНТОМ



1 Используйте ручной винт для установки шайбы в коробку плавника.



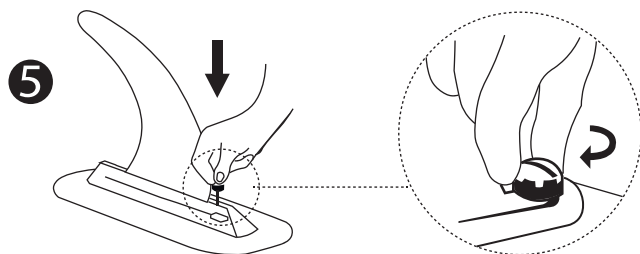
2 Продвиньте шайбу к передней части коробки плавника и выньте ручной винт.



3 Совместите основание плавника с прорезью коробки плавника и сдвиньте его к задней части коробки плавника.



4 Надавите на плавник и совместите отверстие шайбы с отверстием в плавнике.



5 Вставьте ручной винт и надежно закрутите его пальцами по часовой стрелке.

МЕРЫ ПРЕДОСТОРОЖНОСТИ И СОВЕТЫ

Электрические насосы можно использовать для надувания доски до 80-90%. Однако необходимое остаточное давление должно быть достигнуто с помощью ручного насоса во избежание чрезмерного надувания.

Не используйте воздушные компрессоры, поскольку это аннулирует гарантию на доску.

Перед длительными путешествиями убедитесь в том, что доска надута и выдерживает давление не менее 24 часов.

ГАРАНТИЙНЫЙ ТАЛОН

Полное наименование товара

Серийный номер _____

Дата продажи _____

Владелец (ФИО)

С данным руководством ознакомлен (ФИО, подпись)

СОВЕТЫ ПО ОБСЛУЖИВАНИЮ



ЛЕГКАЯ ЧИСТКА

После использования очищайте доску пресной водой с мягким мылом.



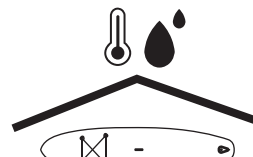
ХРАНИТЕ В СУХОМ ВИДЕ

Высушите доску после использования и перед хранением во избежание появления плесени.



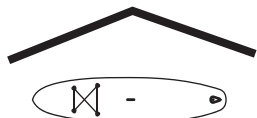
ИЗБЕГАЙТЕ ПРЯМОГО СОЛНЕЧНОГО СВЕТА

Оставляя доску надутой под прямыми солнечными лучами, спустите ее до давления по меньшей мере 10 PSI.



ХРАНИТЕ ПРИ КОМНАТНОЙ ТЕМПЕРАТУРЕ

Предохраняйте доску от воздействия высокой температуры и влажности.



СДУВАНИЕ ПЕРЕД ХРАНЕНИЕМ

Спустите несколько фунтов на кв. дюйм на случай, если ваше хранилище станет слишком теплым, что может повредить уплотнения доски.



ИСПОЛЬЗУЙТЕ ЧАСТО

Длительное хранение может привести к разрушению клеевых соединений.



БУДЬТЕ ОСТОРОЖНЫ, НЕ ИСПОЛЬЗУЙТЕ КОМПРЕССОР

Воздушные компрессоры могут повредить вашу доску и аннулировать гарантию.



НЕ ПЕРЕМЕЩАЙТЕ ВОЛОКОМ

Острый мусор может проткнуть вашу доску, поэтому не тащите ее волоком.

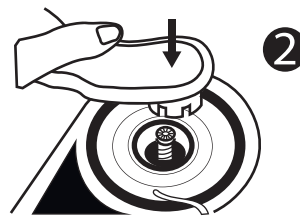
КАК ЗАТЯНУТЬ КЛАПАН

Если вы заметили, что воздух выходит через штуцер клапана, выполните следующие действия.

КЛАПАННЫЙ КЛЮЧ



Сдуйте доску.



Прижмите ключ к клапану.



Поверните его по часовой стрелке, чтобы затянуть клапан.

В: Могу ли я оставлять доску надутой на солнце и на ночь?

О: Если вы оставляете доску надутой, лучше убрать ее от прямого солнечного света и спустить доску как минимум до 10 PSI

В: Как мне чистить и как хранить доску?

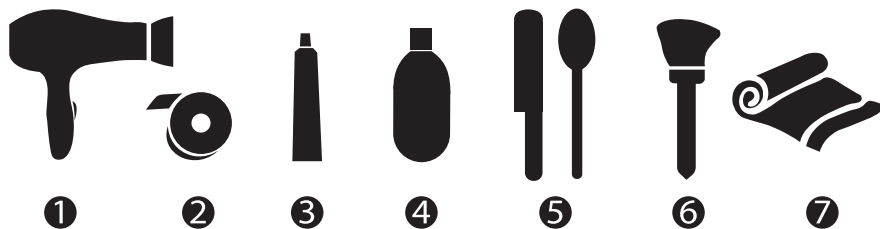
О: Мы рекомендуем только воду и мягкое мыло. Сильные моющие средства и растворители могут повредить вашу доску. Лучше всего очистить и высушить доску, вынуть плавники, сложить ее и убрать в надувной мешок.

В: Если я проткну доску, могу ли я отремонтировать ее самостоятельно?

О: Да, вы можете использовать прилагаемый комплект для ремонта надувных изделий, мы рекомендуем Aquaseal®, или напишите нам для получения дополнительной информации на info@gladiatorsup.com.

РЕМОНТ НАДУВНОЙ ДОСКИ

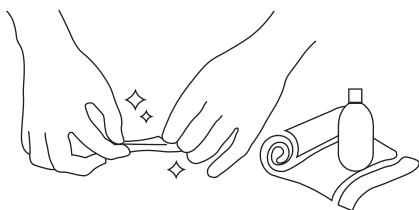
ВАМ ПОНАДОБЯТСЯ



1. ФЕН
2. ЛИПКАЯ ЛЕНТА
3. КЛЕЙ ИЗ РЕМОНТНОГО КОМПЛЕКТА (Рекомендуется Aquaseal®)
4. АЦЕТОН ИЛИ МЕТИЛЭТИЛКЕТОН (МЭК)
5. ЛОПАТКА ИЛИ ЛОЖКА
6. ЩЕТКА
7. ПОЛОТЕНЦЕ

1 ПОДГОТОВКА ПОВЕРХНОСТИ

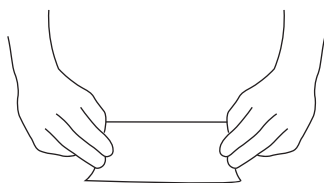
Очистите область вокруг пореза или прокола ацетоном или МЭК



2 ПОДГОТОВКА ЗАПЛАТКИ

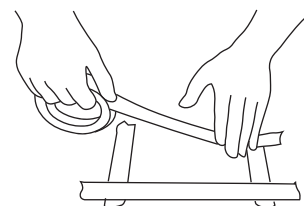
Обведите контур заплатки мелом или карандашом (не используйте чернила).

Вырежьте заплатку так, чтобы она накрывала порез или прокол с перекрытием примерно на 2,5 см (1 дюйм) со всех сторон.



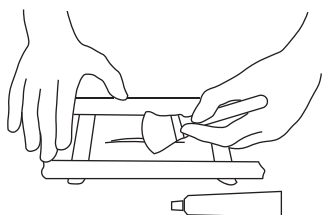
3 ПОДГОТОВКА ДОСКИ

Наклейте липкую ленту по контуру латки. Это предотвратит растекание клея за пределы области латки.



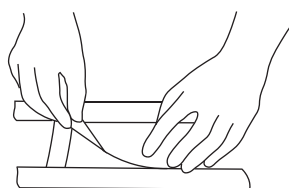
5 НАНЕСЕНИЕ КЛЕЯ

Нанесите клей на доску и заплатку с помощью кисти или шпателя. Убедитесь, что клей равномерно и полностью распределен по доске и латке. Дайте клею подсохнуть в течение 5 минут.



6 РАЗМЕЩЕНИЕ ЗАПЛАТКИ

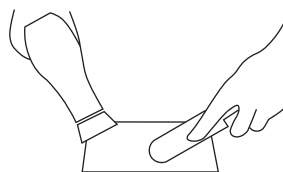
Накладывайте заплатку, начиная с одной стороны и двигаясь к другой стороне так, чтобы туда не попали пузырьки воздуха.



7 ПРИВАРКА ЗАПЛАТКИ

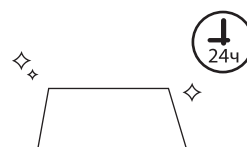
Используйте фен для осторожного нагревания области для обеспечения хорошего склеивания латки с доской.

Используйте металлический шпатель или ложку и сильно надавливайте для обеспечения хорошего склеивания и удаления пузырьков воздуха.



8 ВЫСЫХАНИЕ ЗАПЛАТКИ

Дайте клею застыть, не накачивая доску, в течение 24 часов перед использованием.



ИНСТРУКЦИЯ
ПО ЭКСПЛУАТАЦИИ И ХРАНЕНИЮ
НАДУВНЫХ SUP ДОСОК
GLADIATOR

